

# IMPRESORA TÉRMICA

MANUAL DE USUARIO

**MODELO IT03**



NICTOM



**Muchas gracias por elegir nuestra impresora Térmica . Para que su uso sea más práctico y eficiente, le sugerimos leer atentamente este manual de usuario y conservarlo como información de referencia.**

---

### **Declaración de Responsabilidad**

A través de este manual queremos brindarle la información más actualizada del producto.

No ofrecemos ningún tipo de garantía con respecto al contenido del presente manual de instrucciones y negamos toda garantía implícita relacionada con el valor del mercado o las condiciones de aptitud para un fin específico.

El propósito de la información contenida en este manual es permitir el correcto uso y mantenimiento del producto.

Nos reservamos el derecho de introducir modificaciones, cambios o traducciones del manual de usuario sin notificación previa. Por este motivo, recomendamos que visite regularmente nuestro sitio web para conocer las últimas novedades: **[www.nictom.com.ar](http://www.nictom.com.ar)**

## ACERCA DE ESTE MANUAL:

Gracias por su compra de nuestra impresora térmica 80 MM.  
Este manual lo puede ayudar a aprender a usar este producto.

### **Aclaración:**

Este producto es un producto de tipo A, puede causar interferencia de radio en el ambiente, en este caso, el usuario necesitará proteger la interferencia con medidas de protección efectivas.

### **Consejos de seguridad:**

- No desarme la impresora personalmente, por favor lea el manual antes de su uso.
- La impresora debe ser instalada en un lugar firme para evitar vibraciones o impactos que puedan dañarla.
- No guarde la impresora en ambientes con temperaturas altas, humedad y gran contaminación.
- El adaptador de alimentación de la impresora debe estar conectado a la toma de tierra, se debe evitar que esté conectado a la misma toma con un motor grande u otro que pueda derivar a una fluctuación de voltaje de los equipos, o puede dañar la impresora.
- Por favor use el adaptador estándar de la impresora.
- Cuando conecte la línea de conexión, por favor asegúrese de que la impresora esté apagada.
- Cuando la impresora esté imprimiendo, por favor no abra la cubierta del papel, de lo contrario puede causar una situación inesperada, incluso puede dañar la impresora.
- Después de terminar la impresión, el cabezal de la impresora estará aún caliente, no tocarlo para evitar quemaduras.
- Por favor no utilice sustancias disueltas como: benceno, diluyente o alcohol para limpiar la carcasa de la impresora. A la vez, por favor no utilizar químicos corrosivos y detergente para el contacto de la impresora. Para evitar el daño de la misma.
- Por favor utilice nuestro papel de impresión producido en fábrica aprobado o regular por nuestra compañía, de lo contrario puede derivar en una calidad de impresión inferior o hasta puede dañar el núcleo de la impresora.

El tiempo de ahorro de impresión del papel térmico de impresión está relacionado con la calidad del papel térmico de impresión, si quiere imprimir las facturas de conservación a largo plazo, elija un papel térmico a largo plazo.

- La impresora está adecuada para usar una altitud menor a 2000M solamente.
- La impresora es adecuada para su uso únicamente en climas no tropicales.

### **Área de aplicación:**

- Impresión de sistema POS de caja registradora electrónica
- Sistema de transferencia electrónica de impresión
- Impresión de facturas deportivas, postales y de aviación civil
- Consulta, impresión de facturas del sistema de servicio
- Impresión de factura de industria de catering
- Impresión de factura fiscal

### **Paquete:**

- Impresora 1PC
- Adaptador de alimentación estándar (incluye línea de alimentación) 1SET
- Rollo de papel 1ROLL
- Línea de datos 1PC
- Manual de usuario 1PC
- CD de Controlador/Driver 1PC

### **Características de la impresora:**

- 300 mm / segundo velocidad de impresión ultra rápida, mejora la eficiencia de impresión.
- A prueba de agua, anti aceite, diseño estructural antipolvo
- Función de soporte de pared, cumple con el entorno especial de impresión.
- Diseño de deflector móvil, compatible con 80 mm, 58 mm de ancho diferente de la impresión del rollo de papel.
- Soporte de rollo de diámetro grande de 80MM.
- Soporte de impresión de cocina e impresión con internet.
- Admite la función de monitoreo de la impresora, para evitar perder facturas.
- Para evitar perder facturas y conectar la impresora con mayor rapidez, usar un cable ethernet 100M.

- Recupere la impresión después de la desconexión de la red, para evitar perder facturas.
- 2048K super buffer de entrada, para evitar perder facturas.
- Admite descarga e impresión de LOGO Graphical.
- Soporte de impresión de Código de barras 1D,2D.
- Soporte de alarma de error y recordatorio de orden.
- Soporte orientación de marca negra y reimpresión de letras grandes.
- Admite impresión multilinguaje.
- Interfaz rica: Internet(100M) +USB +COM; Internet(100M) +USB +WIFI; USB+GPRS; USB+COM; USB+Bluetooth
- Servidor WEB incorporado, configure la impresora mediante el navegador IE
- Compatible con modo de instrucción de impresión ESC/POS
- Admite Sistema de impresión Windows, Linux, Android e IOS.

### Parámetros de la impresora:

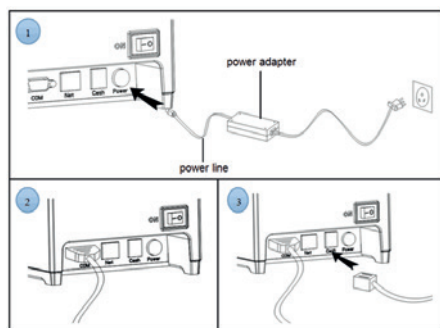
Ítem	Parámetros	
Parámetros de impresión	Método de impresión	Línea térmica
	Anchura de impresión	72mm
	Resolución	576 puntos/línea o 512 puntos/línea (8puntos/mm,203dpi)
	Velocidad de impresión	300mm/Segundo
	Interfaz	Internet (100M) +USB+COM; Internet (100M) +USB+WIFI; USB+GPRS; USB+COM; USB + Bluetooth
	Espaciado de línea	3.75mm (puede ajustarse mediante comando)
	Nro. de línea	FuenteA-48Lineas/FuenteB-64Lineas/Simple, Tradicionales 24 líneas chinas
	Carácter	Standard GB18030 Simplificadas/tradicionales fuentes chinas

	Tamaño de carácter	Carácter ANK, Fuente A:1.5×3.0mm (12×24 puntos) Fuente B:1.1×2.1mm (9×17 puntos) Simplificada/tradicional china 3.0×3.0mm(24×24 puntos)
Caracteres de código de barras	Set de caracteres extendidos	PC437/Katakana/PC850/PC860/PC863/ PC865/Europa Occidental/Griego/Hebreo/Europa Oriental/Irán/WPC1252/PC866/PC852/ PC858/Irani/Letón/Árabe/PT151,1251/ PC737/WPC/1257/Tailandés Vietnam/PC864/ PC1001/(Letón)/(PC1001)/(PT151,1251)/ (WPC1257)/(PC864)/(Vietnam)/(Tailandés)
	Código de barras	Código de barras 1D: UPC-A/UPC-E/JAN13(EAN13)/JAN8(EAN8)/CODE39/ITF/CODABAR/CODE93/CODE128 Código de barras 2D: QR CODE
Impresión gráfica	Impresión gráfica	Admite descarga e impresión bitmap
Cutter	Función cutter	Corte completo/Corte por la mitad
Papel	Tipo	Térmico
	Ancho	79.5±0.5mm
	Diámetro	≤80mm
	Método de alimentación	Alimentación fácil (alimentación de la cubierta)
Comandos de impresión	Comandos	ESC/POS

Alimentación	Adaptador de alimentación	Input: AC 100V-240V,50~60Hz Output: DC 24V/2.5A
	Salida del cajón de efectivo	DC 24V/1A
Buffer	Buffer de entrada	2048K bytes
	NV Flash	256K bytes
Características físicas	Peso	1.2KG
	Dimensión	186*145*133(MM)
Environment	En uso	Temp: 5 ~ 45 °C, Humedad: 10 ~ 80%
	Guardada	Temp: -10 ~ 50 °C , Humedad: 10 ~ 90% (No rocío)
Parámetro de fiabilidad	Vida cabezal de impresora	100KM (densidad de impresión≤12.5)
	Vida de cortador	1000,000 veces
Software	Controlador/Driver	Android,IOS,Linux,Win2000,Win2003,WinXP,Win7,Win8,Win8.1,Win10

## CONEXIÓN DE IMPRESORA:

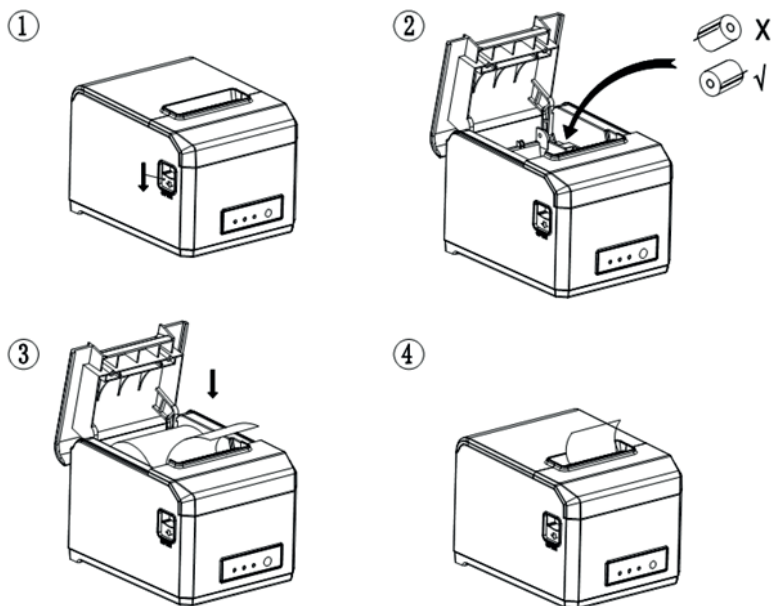
1. Conecte el cable adaptador de corriente a la interfaz de la fuente de alimentación de la impresora.
2. Conecte el cable de datos a la interfaz de la impresora.
3. Conecte el cable de la caja registradora con la interfaz de la impresora.



## INSTALAR EL PAPEL DE IMPRESIÓN:

La impresora térmica serie 80MM utiliza un papel de impresión térmico 80MM, Utiliza una estructura simple de papel, conveniente de instalar.

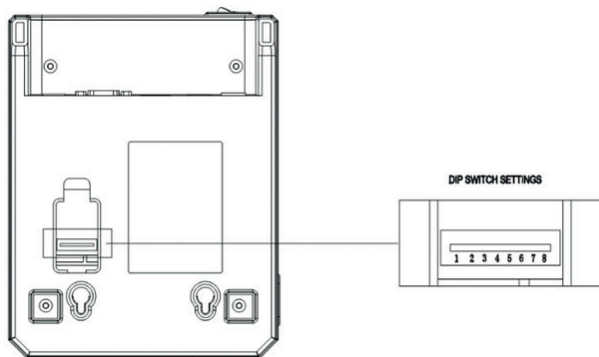
- 1 Presione el botón de apertura de la cubierta y abra la tapa de la impresora.
- 2 Inserte el papel térmico en el soporte del papel de acuerdo a la foto de abajo.
- 3 Saque un poco de papel del compartimiento de almacenaje.
- 4 Quite el exceso de papel de impresión.



**Nota:** Tenga cuidado con la dirección del rollo, si está al revés, el contenido no se imprimirá.

## ESTABLECER MODO DE IMPRESIÓN (INTERRUPTOR DIP)

La configuración del interruptor DIP puede cambiar la cuchilla de corte de la impresora, la densidad de impresión, idioma, tamaño de fuente, anchura de impresión, velocidad de impresión, etc....



## PARTE INFERIOR DE LA IMPRESORA - TABLA DE FUNCIÓN DEL INTERRUPTOR DIP

No	Función	on	off
SW-1	Auto cortador	Si	No
SW-2	Recordatorio bip	on	off
SW-3	Densidad de impresión	Alta densidad	Densidad normal
SW-4	Modo carácter	Chino (doble byte)	Idioma extranjero (byte único)
SW-5	Cantidad de caracteres por línea	42	48
SW-6	Anchura de impresión	80MM	58MM
SW-7	Velocidad de transmisión (válido para puerto COM)		
SW-8			

## INTERRUPTOR, NOMBRE CLAVE, INDICADOR Y FUNCIÓN:

SW-7	off	off	on	on
SW-8	off	on	off	on
Velocidad de transmisión (BPS o bit / seg)	9600	19200	38400	115200

## **1. Interruptor de alimentación/Power**

El interruptor prende y apaga el soporte de alimentación de la impresora.

## **2. Interruptor (FEED)**

Presionar el botón para alimentar, si se mantiene presionado continúa alimentando.

## **3. Luz de falta de papel**

Este indicador y la luz de error que parpadea a la vez indican que a la impresora le falta papel, si este indicador y la luz de error están apagados significa que la impresora tiene papel.

## **4. Luz de alimentación (Power)**

La luz del indicador encendida significa que la impresora está conectada al soporte de alimentación, esta luz apagada indica que la impresora está apagada.

## **5. Luz de error (Error)**

Cuando a la impresora le falta papel, el cabezal está sobrecalentado, la tapa no está bien cerrada, etc., la luz del indicador va a parpadear.

## **AUTOTEST**

El método de autotest de la impresora es el siguiente: cuando la impresora esté conectada al adaptador de alimentación, presione la tecla (feed) y accione la alimentación de la impresora a la vez, suelte el botón después de aproximadamente 5 segundos, las impresoras imprimirán el estado y la configuración actuales de la impresora.

## **SISTEMA DE NUMERACIÓN HEXADECIMAL:**

Cuando la impresora esté conectada al adaptador de alimentación, presione la tecla (feed) y accione la alimentación de la impresora a la vez, suelte el botón después de aproximadamente 7 segundos. La impresora imprimirá las palabras "Dump Hexadecimal".

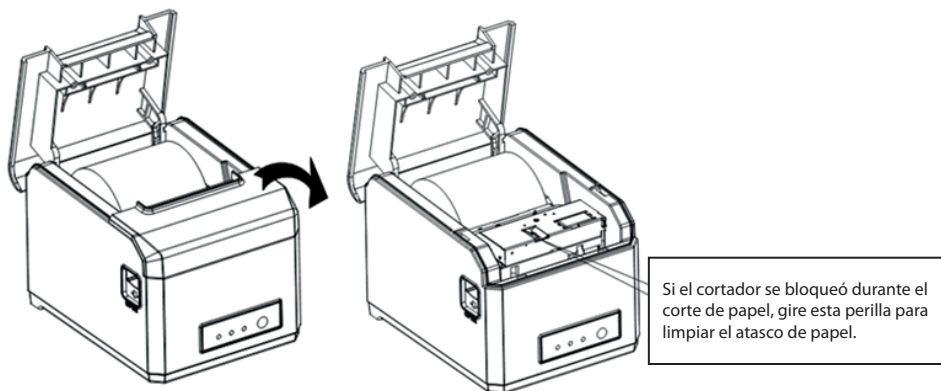
## **RESTAURAR CONFIGURACIÓN DE FÁBRICA DE LA IMPRESORA**

Cuando la impresora esté conectada al adaptador de alimentación, presione la tecla (feed) y accione la alimentación de la impresora a la vez, suelte el botón después de aproximadamente 15 segundos, la impresora se restaurará a su configuración de fábrica.

## MANTENIMIENTO SI EL CORTADOR SE ATASCA

**Solución 1:** Presione el botón de alimentación (power) para apagar la impresora, reinicie, deje que el cortador regrese.

**Solución 2:** Abrir la tapa de la impresora, girar el engranaje del cuchillo de corte del cabezal de impresión, dejar que el cortador regrese a su posición inicial, abrir la cubierta e instalar el rollo de papel y luego imprima normalmente.



**Nota:** No forzar la tapa, para evitar daño irrecuperable al cabezal de la impresora y al cortador.

## CONTROLADOR/DRIVER DE LA IMPRESORA

El controlador/driver de la impresora térmica serie 80MM tiene dos tipos, uno utiliza el puerto para imprimir directamente, el otro es instalar el controlador en el Sistema de Windows para imprimir.

### 1. Puerto de accionamiento directo

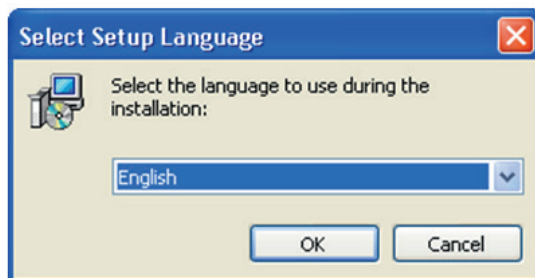
De esta forma, no es necesario instalar el controlador/driver, sólo necesita enviar el carácter (instrucciones y datos) directamente a un puerto y para lograr la conversión de caracteres de la impresión mediante la biblioteca interna de caracteres de la impresora, utiliza el puerto directamente en la unidad, esto hace que el control de impresión sea más conveniente.

Si usa el modo de unidad directa de puerto, debe usar el comando de impresión establecido para controlar la impresión, la impresora térmica serie 58MM ha sido integrada con un set de instrucciones ESC/POS.

**2 . Para instalar el controlador/driver de CD de Windows,** solo necesitará abrir el mismo en el programa para lograr imprimir. De esta manera, hay un controlador/driver para convertir el carácter en una matriz de puntos gráficos para imprimir.

## PASOS E INSTRUCCIONES PARA LA INSTALACIÓN DEL CONTROLADOR/DRIVER DE WINDOWS:

1. Doble clic en configuración (setup) del controlador/driver

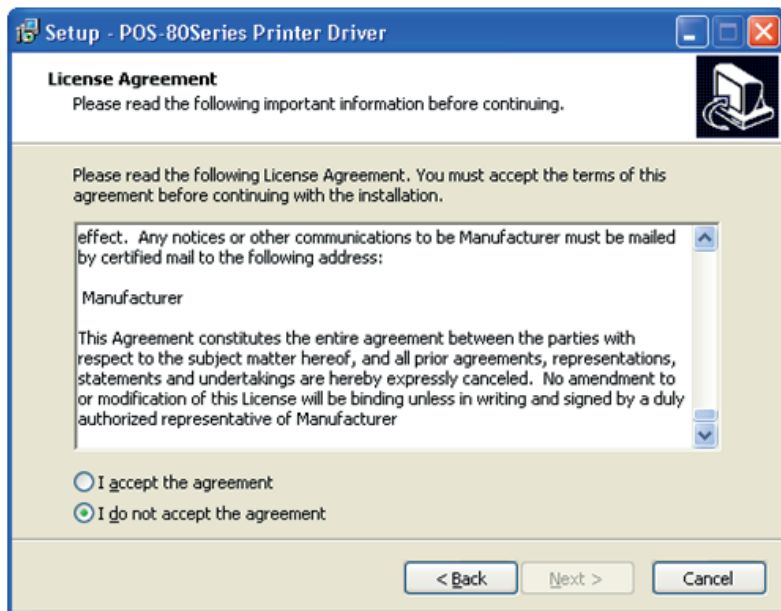


Click "OK"

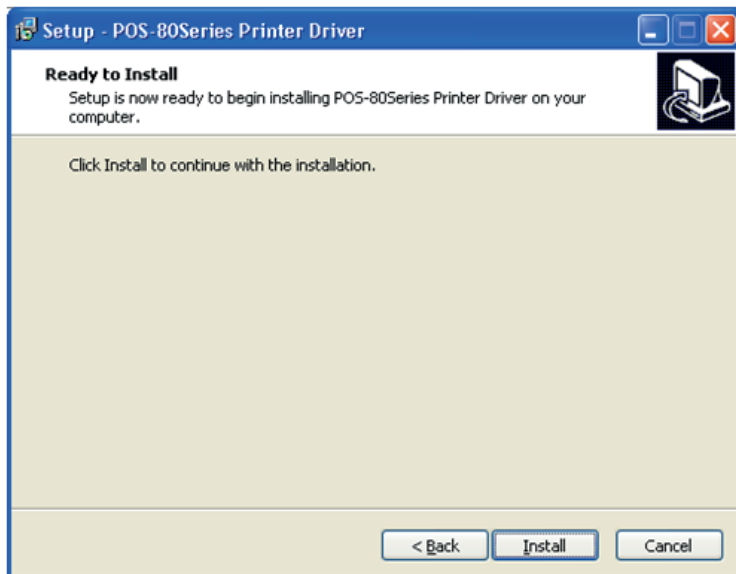
2.Clic "next step" (próximo paso)



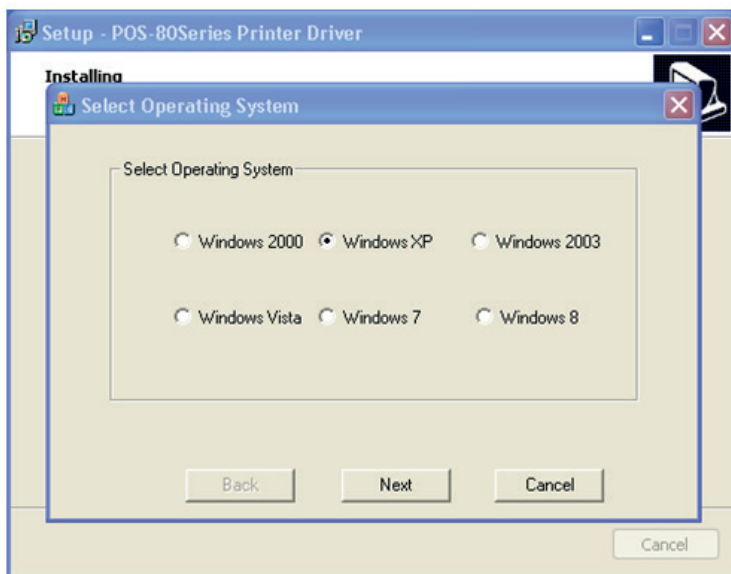
3. Seleccionar "I accept this Agreement" (acepto), clic "next" (siguiente)



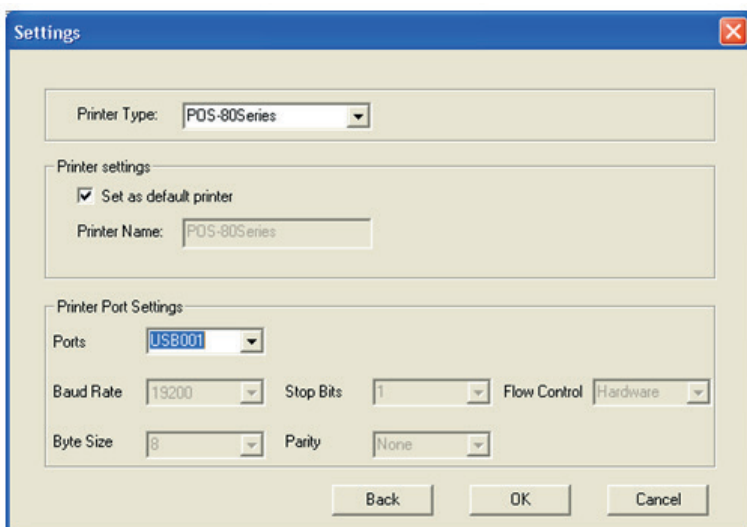
4. lick "install" (instalar)



5. La configuración del software identificará automáticamente la versión del sistema Windows, clic "Next "



6. Seleccionar el puerto correspondiente y clic "OK"



7. Clic "finish" (terminar) para completar la instalación.



## REPARACIÓN Y MANTENIMIENTO DE LA IMPRESORA:

1. Limpieza externa y del almacenamiento: por favor utilice un paño húmedo, limpie suavemente la superficie de la impresora y el almacén de papel interno.
2. Limpieza del núcleo de la impresora: el núcleo de la impresora debe estar limpio a tiempo, especialmente cuando la calidad de la impresión disminuya, los métodos de limpieza deben ser los siguientes: coloque algodón sumergido en alcohol anhidro y limpie suavemente las piezas de cerámica del núcleo de la impresora .
3. Si encuentra agua dentro de la impresora, desconecte inmediatamente la misma y séquela manualmente.

## Análisis de Fallas

Fenómeno de la falla	Causa de la falla	Solución
Luz de error y papel de impresión parpadeando a la vez y hace un sonido de bip	Falta papel de impresión	Instalar en papel correctamente
Error de impresión parpadeando y haciendo un sonido de "bip"	1.El cabezal de la impresora está muy caliente 2. La tapa no está bien cerrada	1.Abra la cubierta y disipe el calor por completo y luego siga imprimiendo. 2. Cierre bien la tapa
Cuando la impresora imprime sólo papel pero no imprime.	El papel está al revés	Por favor instale el papel en la dirección opuesta
La impresora imprime borrosa	El cabezal de impresión no ha sido limpiado en algún tiempo.	Coloque algodón sumergido en alcohol anhidro y limpie suavemente las piezas de cerámica del núcleo de la impresora
	No está en buen estado el carácter de color en el papel térmico.	Por favor seleccione papel térmico de alta calidad.
No hay respuesta de la impresora	El adaptador de alimentación no está conectado.	Por favor ver si el adaptador está bien conectado o si el interruptor está encendido o no.
La impresora realiza el autotest pero no imprime online	Error en la selección del puerto de Controlador/Driver	Por favor seleccionar el controlador/driver de impresión correcto basado en el puerto de conexión actual.
El puerto de serie de la impresora no imprime o imprime mal	Error en la selección de la tasa de bits	Establezca la velocidad de transmisión COM de acuerdo con la información COM en la página de autocomprobación